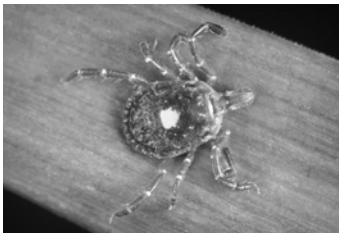


ໂຣຄ໌ "ຕູລາຣີເມັຽ"

ໂຣຄ໌ "ຕູລາຣີເມັຽ" ແມ່ນຫຍັງ?

"ຕູລາຣີເມັຽ" ເປັນໂຣຄ໌ທີ່ເກີດມາຈາກ "ແບກທີເຣັຽ" ຊຸມຊົນທີ່ທົນທານ ແລະສາມາດແຜ່ລະບາດເຊື້ອແບກທີເຣັຽໄປໄດ້. "ແບກທີເຣັຽ" ມີຊີວິດ ຢູ່ດົນນານຫຼາຍອາທິດ ມັນຢູ່ນຳຫຍ້າແຫ້ງ, ນ້ຳ, ດິນ ຫລືຊາກສົບສັດ.



ຫມັດ, ໂຣ, ເຫັບທີ່ນຳເຊື້ອໂຣຄ໌ ຕູລາຣີເມັຽ

ອາການຂອງ "ຕູລາຣີເມັຽ" ອາດຕ່າງກັນ ແລະແຕ່ການ ຕິດໂຣຄ໌ນັ້ນ. ມັນຈະມີທັງ ແຜອັກເສບຢູ່ທີ່ຜິວໜັງ, ຕຸ່ມນ້ຳໜອງໂພງ ແລະເຈັບ, ຕາໂພງ, ເຈັບຄໍ, ແຜໃນປາກ, ຫລືປອດບວມ.

ຖ້າທ່ານຫາຍໃຈເອົາເຊື້ອ "ແບກທີເຣັຽ" ອາການຈະເກີດຂຶ້ນທັນທີຄືເປັນ ນຳໄຂ້, ໜາວສັ່ນ, ປວດຫົວ, ເຈັບກ້ານເນື້ອ, ປວດຕາມຄໍມີຄໍຕິນ, ໂອແຫ້ງໆ, ແລະການເໝືອຍລົງເລື້ອຍໆ. ຖ້າຫາກກໍ່ ເກີດເປັນປອດບວມ. "ຕູລາຣີເມັຽ" ຫ້າໃຫ້ເຈັບເອິກ, ມີອອກເລືອດ, ຫາຍໃຈຍາກ ຫລື ຫາຍໃຈບໍ່ຕິດ.

ອາການສ່ວນຫລາຍຈະເກີດຂຶ້ນໃນ 3 ຫາ 5 ມື້ ຫລັງຈາກທ່ານຕິດ ພະຍາດ. ແຕ່ມັນກໍ່ຈະປະກົດໃຫ້ເຫັນໄດ້ໃນຫຼັກເວລາລະຫວ່າງ ນຶ່ງຫາ 14 ມື້ ຫລັງຈາກຕິດພະຍາດ.

ເວັ້ນເສັຽແຕ່ຈະໄດ້ຮັບການປິ່ນປົວດ້ວຍຢາປະຕິຊີວະນະ. ຜູ້ທີ່ບັນຫາ ພະຍາດປອດໃນຮ່າງກາຍ ຫລືມີພະຍາດ "ຕູລາຣີເມັຽ" ທົ່ວໆ ຈະມີຄວາມສ່ຽງຫລາຍທີ່ສຸດ. ຖ້າບໍ່ມີປິ່ນປົວ 30 ຫາ 60 ເປີເຊັນ ຂອງຜູ້ທີ່ມີພະຍາດນີ້ ອາດຈະເສຍຊີວິດໄດ້.

ໃນແຕ່ລະປີ ທົ່ວປະເທດຈະມີປະມານ 200 ຄົນເຈັບປ່ວຍຍ້ອນໂຣຄ໌ "ຕູລາຣີເມັຽ" ທີ່ມາຈາກທັນຊາດ, ສ່ວນຫລາຍ ຢູ່ພາກຕາເວັນຕົກ ແລະພາກກາງສ່ຽງໄດ້ ຂອງສະຫະຣັຖ. ມີທ້າຄົນ ທີ່ຢູ່ຣັຖ ມີນິໂຊຕາ ໄດ້ແຈ້ງເຂົ້າມາບອກເຮືອງການຕິດໂຣຄ໌ນີ້ ພາຍໃນ 10 ປີທີ່ຜ່ານມາ.

ທ່ານຕິດໂຣຄ໌ "ຕູລາຣີເມັຽ" ໄດ້ຢ່າງໃດ?

"ຕູລາຣີເມັຽ" ຕິດກັນໄດ້ງ່າຍ, ມີປະມານ 10 ຫາ 50 ຊຸມຊົນຂອງເຊື້ອ ທີ່ສາມາດທຳໃຫ້ທ່ານເຈັບປ່ວຍໄດ້. ບໍ່ເກີດທັນຊາດຂອງ "ແບກທີເຣັຽ" ແມ່ນລວມທັງສັດນ້ອຍ ເຊັ່ນ ໝູ່ທ້ອງນາ, ໝູ່ບ້ານ, ກະຣອກ, ກະຕ່າຍບ້ານ, ແລະກະຕ່າຍປ່າ.

ຄົນທັງຫລາຍ ຈະຕິດໄດ້:

- ຈາກໝັດກັດ, ຍູງກັດ ແລະແມງໄມ້ຊະນິດອື່ນກັດ
- ຍ້ອນຈັບບາຍສັດທີ່ຕິດພະຍາດ ຫລືຊາກສົບສັດ
- ຍ້ອນກິນ ຫລືເຕືອກກ້ວຍູ່ອາຫານທີ່ມີພະຍາດ, ນ້ຳ ຫລື ຂີ້ດິນ
- ຍ້ອນຫາຍໃຈເອົາ "ແບກທີເຣັຽ" ໃນອາກາດທີ່ຫ້ອງຄົ້ນຄົ້ວ ຫລືຫ້ອງແອອັດອື່ນ ໃນມີສະພາບບັນຍາກາດເຊັ່ນດຽວກັນ

ການໄຂ້ "ຕູລາຣີເມັຽ" ເປັນອາວຸດ ຄົງຈະແມ່ນການປ່ອຍເຊື້ອ ໄປຕາມອາກາດ ຢູ່ບ່ອນມີຄົນຫລາຍຢູ່.

ຕິດພະຍາດ ຈາກຜູ້ອື່ນໄດ້ບໍ່?

ການແຜ່ລະບາດພະຍາດນີ້ ຈາກຜູ້ທີ່ນຶ່ງໄປຫາອີກຜູ້ອື່ນ ຍັງບໍ່ເຄີຍມີການ ຮາຍງານໃຫ້ເຫັນ. ເປັນໄປໄດ້ຍາກວ່າ ຄົນຈະຕິດພະຍາດ ຫລັງຈາກເຊື້ອ "ແບກທີເຣັຽ" ຖືກປ່ອຍອອກມາເທື່ອທຳອິດແລ້ວ, ເພາະວ່າ "ແບກທີເຣັຽ" ທີ່ປ່ອຍໄປຕາມອາກາດນັ້ນ ເຂົ້າໃຈວ່າບໍ່ມີຊີວິດຢູ່ດົນໄດ້ນານ.

ເປັນຫຍັງ "ຕູລາຣີເມັຽ" ຈຶ່ງຄິດວ່າຈະໃຊ້ ເປັນອາວຸດເພື່ອທຳ ການກໍ່ການຮາຍໄດ້?

ເຖິງແມ່ນວ່າການທີ່ຈະເຮັດນັ້ນເປັນການຍາກ, ໃນການປ່ອຍ "ຕູລາຣີເມັຽ" ຂຶ້ນໄປໃນອາກາດ, ໃນເຂດທີ່ມີຜົນຜົງຢູ່ຫຼາຍ, ແຕ່ກໍ່ນັບວ່າມັນຈະເປັນ ອາວຸດສຳຮັບການກໍ່ການລ້າຍໄດ້ ທີ່ໄດ້ຜົນທີ່ສຸດ. ອາການທຳອິດທີ່ຈະສັງ ອອກວ່າ ມີການໄຂ້ "ຕູລາຣີເມັຽ" ລອບທຳການກໍ່ການຮາຍກໍ່ຄືຈະເຫັນວ່າ ມີຄົນເປັນຈຳນວນຫຼວງຫຼາຍເກີດມີອາການຄ້າຍຄືກັນແລະໃນເວລາຂ້າງ ຄຽງແລະການແຕ່ກັນໄປພົບທ່ານຫໍ່ເພື່ອຮັບການປິ່ນປົວໃນຂະນະດຽວກັນ ໃນ 3 ຫາ 5 ມື້ຫຼັງຈາກຕິດເຊື້ອ. ຄົນສ່ວນຫຼາຍກໍ່ຈະອາດເສຍຊີວິດໄດ້ ຖ້າເຂົາເຈົ້າບໍ່ໄດ້ຮັບການປິ່ນປົວທັນເວລາ.

ອົງການອະນາມັຍໂລກ (WHO) ໄດ້ຄິດສເລັຍວ່າຕ້ອງໃຊ້ປະມານ 50 ກິໂລ (110 ປອນ) ຂອງ "ແບກທີເຣັຽ" ຂອງ "ຕູລາຣີເມັຽ" ຖ້າຈະ ປ່ອຍໄປຕາມອາກາດໃນເມືອງທີ່ມີຜົນລະເມືອງທຳລ້ານຄົນ ກວ່າຈະເກີດ ບັນຫາ. ອົງການອະນາມັຍໂລກຄິດສເລັຍວ່າຖ້າມີການໂຈມຕີແບບນັ້ນກໍ່ຈະ ມີປະມານ 250 ພັນຄົນທີ່ຈະປ່ວຍຫນັກແລະ 19 ພັນຄົນເສຍຊີວິດໄດ້.

"ຕູລາຣີເມັຽ" ມີລັກສະນະພິເສດຫລາຍຢ່າງຊຶ່ງທາງ ສູນກາງຄວບຄຸມແລະ ປ້ອງກັນໂຣຄ໌ຂອງສະຫະຣັຖ "ຢູແອສ ຊີ.ດີ.ຊີ" (CDC) ໄດ້ທຳການ ວິຈິຍເບິ່ງເຖິງຄວາມເປັນໄດ້ໃນການທີ່ຈະເປັນອາວຸດ ຂອງການກໍ່ການ ຮາຍທາງດ້ານຊີວະວິທຍາ, ຄືວ່າ:

- ມັນມີຫຼາຍວິທີທາງທີ່ຈະແຜ່ລະບາດໄດ້, ເຖິງແມ່ນວ່າມັນຈະບໍ່ ແຜ່ລະບາດໃສ່ກັນລະຫວ່າງຄົນກໍ່ຕາມ.



Communications Office
625 North Robert Street/Box 64975
St. Paul, MN 55101
(651) 201-4989
www.health.state.mn.us

ໂຮຄ໌ " ຕູລາຣີເມັຽ " – ຫນ້າ 2

- ພະຍາດນັ້ນມີຜົນສະທ້ອນແຮງຕໍ່ສຸຂະພາບຂອງຄົນ, ພ້ອມທັງຈະທຳໃຫ້ຄົນເສຍຊີວິດໄດ້ໃນອັດຕາການຕາຍທີ່ສູງ.
- ພະຍາດນັ້ນພາໃຫ້ຄົນເກີດຄວາມວິຕົກແຕກຕໍ່ນ ພ້ອມທັງສ້າງຄວາມວຸ່ນວາຍຕໍ່ນສັງຄົມ
- ຕ້ອງທຳການຝຶກຈຳນວນຢ່າງຮອບຄອບເພື່ອຕຽມການພິເສດໄວ້ຮອງຮັບຖ້າຫາກມີການລະບາດຂຶ້ນ.

" ຕູລາຣີເມັຽ " ສາມາດປິ່ນປົວໄດ້ບໍ່?

ຢາຂ້າເຊື້ອໂຮຄ໌ປະຕິຊີວິນະ ໄດ້ເຄີຍເອົາມາໃຊ້ເພື່ອປົວພະຍາດປອດ ແລະ ການເຈັບປ່ວຍແບບທົ່ວໄປທີ່ເກີດມາຈາກ " ຕູລາຣີເມັຽ " .

ຖ້າບໍ່ມີການປິ່ນປົວ, 30 ຫາ 60 ປີເຊັ່ນຂອງຄົນມີຕິດໂຮຄ໌ຊະນິດນີ້ ອາດຈະເສຍຊີວິດໄດ້. ຍ້ອນມີການປິ່ນປົວ ອັດຕາການເສຍຊີວິດຈາກ " ຕູລາຣີເມັຽ " ໃນສະຫະຣັຖ ຈຶ່ງຕໍ່າກວ່າ 2 ເປີເຊັນ.

" ຕູລາຣີເມັຽ " ສາມາດປິ່ນປົວໄດ້ບໍ່?

ປັດຈຸບັນນີ້ທັນມີຢາ " ວັກຊີນ " ໃດໆທີ່ພໍຈະເອົາມາໃຊ້ປິ່ນປົວໃຫ້ແກ່ຄົນທີ່ໄປ. ກະຊວງອາຫານແລະຢາຂອງຣັຖບານກາງ (U.S. Food and Drug Administration) ຍັງກຳລັງທົດລອງ " ວັກຊີນ " ຊະນິດນຶ່ງເພື່ອໃຊ້ກັບພະນັກງານທີ່ເຮັດວຽກຢູ່ໃນຫ້ອງທົດລອງ.

ຕ້ອງໜ້າເຮັດແນວໃດ ຖ້າຄິດວ່າຕິດເຊື້ອ " ຕູລາຣີເມັຽ " ?

ຖ້າທ່ານຫາກຕິດເຊື້ອໂຮຄ໌ " ຕິລິຣີເທັຽ " ມາແລ້ວ, ທ່ານອາດຈະບໍ່ຮູ້ສຶກຕົວເອງວ່າໄດ້ຕິດເຊື້ອມາແລ້ວ. ທ່ານຕ້ອງໄປຫາໝໍຜູ້ປະຈຳຕົວຂອງທ່ານທັນທີ. ຖ້າທ່ານພົບເຫັນເຫດການທີ່ໜ້າສົງໄສ ຫລືເຫັນການເຄື່ອນໄຫວຂອງ ບຸກຄົນທີ່ຢູ່ໃນເຂດຄຸ້ມວົງສັງຄົມຂອງທ່ານ, ລວມທັງເຊັ່ນຄິດວ່າເຂົາ ອາດຈະມີການຜະລິດເຊື້ອໂຮຄ໌ເພື່ອຈະນຳໄປໃຊ້ແທນເປັນອາວຸດ, ໃຫ້ແຈ້ງກັບເຈົ້າໜ້າຕຳຣວດໃນທ້ອງທີ່ຂອງທ່ານທັນທີ. ວ່າທ່ານຈະຮູ້ໄດ້.