



强生 COVID-19 疫苗: 您应了解的内容

美国疾病控制与预防中心 (CDC) 目前建议接种 mRNA COVID-19 疫苗 (辉瑞和莫德纳), 而非强生 COVID-19 疫苗。

为何更新这些建议?

专家认定, 接种强生 COVID-19 疫苗后某些人出现了罕见凝血问题, 已导致少数人死亡。虽然这种情况很少见, 但非常严重, 而接种其他疫苗却没有这种风险。

专家在回顾目前有关强生疫苗的效果及其安全性的研究后, 更新了相关建议。他们持续对所有疫苗进行安全性审查, 并在需要时, 根据研究更新建议。检查和解决任何不寻常或意想不到的罕见严重副作用都, 并随时告知人们。



如果我已接种了强生疫苗该怎么办?

如果接种强生疫苗过去一个多月, 则表明您不太可能出现罕见的凝血症状。

如果接种时间不到一个月, 请留意以下这些症状:

- 气短
- 胸痛
- 腿部肿胀
- 腹痛/胃痛没有缓解
- 严重的头痛或头痛没有缓解
- 视力模糊
- 注射部位以外的皮肤容易出现瘀伤或小血点

接种疫苗后, 如果出现上述任何症状, 应立即就医。告知医疗保健提供者您最近接种了强生疫苗。



强生 COVID-19 疫苗可预防 COVID-19

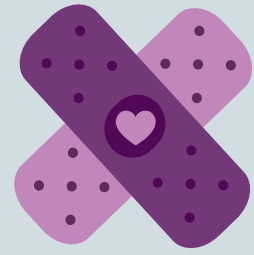
引发的严重疾病; 然而, 在接种一针强生疫苗后仍需保持更新, 并在第一剂次接种两个月后接种加强针。接种加强针推荐辉瑞和莫德纳疫苗。

我需要换另一种不同的疫苗吗？

如果您第一针接种了强生疫苗，您无需重新开始接种另一种不同的疫苗。

如果您已经接种强生疫苗加强针，此时您不需要再接种疫苗。

如果您还未接种加强针，则需要第一次接种两个月后再接种加强针。接种加强针推荐辉瑞和莫德纳疫苗。



接种疫苗是保护自己
和他人免受 COVID-19
感染的最佳方式。

如果您还没有接种疫苗，请咨询
您的医疗保健提供者或就近接
种疫苗。

如果我想要接种强生疫苗，还能接种吗？

如果您确实想接种强生疫苗，您仍能接种强生疫苗。需注意的是，任何人接种疫苗后都可能会出现罕见的血栓。然而，血栓更常见于 30 - 49 岁的女性。向疫苗供应商了解疫苗及其可能的风险。

保护自己和他人的安全

必须继续遵循现有的公共卫生建议，以减少 COVID-19 的传播。以下这些步骤将有助于支持为防止 COVID-19 传播进行疫苗接种而所做的艰苦工作：



戴
口罩。



生病后保持在家不出门。



勤洗手。



与他人保持 6
英尺的距离。

mn MINNESOTA

mn.gov/vaccine

Minnesota Department of Health | health.mn.gov | 625 Robert Street North PO Box 64975, St. Paul, MN 55164-0975 | 651-201-5000
如需另一种格式，请联系 health.communications@state.mn.us。(Chinese)

1/26/2022